

# COVID-19 Krizinin İşletmeler Üzerindeki Etkisi ve Yönetici Görüşleri Anketi

Değerlendirme Raporu

27 Nisan 2020

İletişim:

[www.lipaconsultancy.com](http://www.lipaconsultancy.com) [info@lipaconsultancy.com](mailto:info@lipaconsultancy.com)

Adres: Çığır Apt. No14, Mehmet Akif Caddesi, Köşklüçiftlik, Lefkoşa

Tel: 03922280810 / 05338649092

# İçerik

Raporun Amacı .....	2
Bilgi Notu ve Gizlilik.....	2
Biz Kimiz .....	2
1. Anket Metodolojisi.....	3
2. Öne Çıkan Bulgular .....	4
3. Anket Bulguları .....	5

## Raporun Amacı

Tüm dünya ile birlikte ülkemizin de içinden geçmiş olduğu bu zor koşullarda Covid-19 krizinin özel sektöre olan etkisini ölçmek ve kriz sonrasında bizi bekleyen ekonomik koşulları anlayabilmek bu çalışmanın en önemli amacıdır. İçinde bulunduğumuz bu zor koşullardan çıkabilmek için kendi kaynaklarımızı kullanarak sosyal sorumluluk bilinciyle hazırladığımız bu çalışmanın tüm sektör aktörlerine, bakanlıklara ve hükümete ışık tutmasını amaçlamaktayız.

## Bilgi Notu ve Gizlilik

Çalışma Lipa Danışmanlık tarafından 20-25 Nisan tarihleri arasında KKTC'deki işletme sahipleri ve/veya üst düzey yöneticileri ile telefonda birebir görüşmeler yapılarak gerçekleştirilmiştir. Çalışmanın finansmanı tamamen Lipa Danışmanlık tarafından karşılanmış olup ortaya çıkan bu rapor da bilgilendirme amaçlı olarak en başta çalışmaya katılan işletmeler, tüm özel sektör şirketleri, odalar ve ilgili tüm kamu ve özel paydaşların bilgisine açıktır. Bu çalışmaya katkı koyan tüm kişi/kurumların bilgileri 89/2007 Kişisel Verilerin Korunması Yasası çerçevesinde yasaya uygun şekilde ulaşılamaz halde korunmaktadır.

## Biz Kimiz

Lipa Danışmanlık işletmelere yönetim alanında çözümler sunan bir danışmanlık ve araştırma şirkettir. Danışmanlık sektöründe 2008 yılından beri çalışmakta olan kurucu Direktörleri tarafından 2013 yılında kurulmuş ve 6 kişilik bir uzman ekip, çok sayıda dış danışman ile geniş bir yelpazede hizmet sunmaktadır. Hizmetlerimiz arasında yeniden yapılandırma ve verimlilik artırımı projeleri, müşteri memnuniyeti/sadakati araştırmaları, personel memnuniyeti, pazar payı araştırmaları, diğer kamuoyu araştırmaları, insan kaynakları ve organizasyon danışmanlığı, Yönetim Sistemleri, eğitim hizmetleri, proje geliştirme, proje yönetimi ve fizibilite çalışmaları gibi çeşitli hizmetler bulunmaktadır. Ayrıca, şirketimiz imalat, ticaret, hizmet, turizm ve bilişim gibi birçok sektöre ve sektörünün en önde gelen şirketlerine yönetim danışmanlığı ve araştırma hizmetleri sunmaktadır.

## 1. Anket Metodolojisi

KKTC’de faaliyet gösteren şirketlerde Covid-19’un işgücü piyasasına etkileri işgücü piyasasının ihtiyaçları hakkında çeşitli açık ve kapalı uçlu sorular ile sorgulamalar yapılmıştır ve bu yönde veri elde etmek için bu çalışma yürütülmüştür.

Beş günlük CATI (Tablet ve Telefon ile entegre edilmiş) sistemi üzerinden sahası yürütülen çalışmada toplam **142 işletme** telefon ile aranarak tamamlanmıştır. Anketin soru formunun oluşturulurken cevap aradığı ana tema “Covid-19’un işgücü piyasasına etkilerinin anlaşılması” olarak belirlenmiştir. Açık uçlu sorular ile de görüşülen kişilerden serbest cevaplar alınmış ve kodlamalar yapılarak verilen cevaplar önceliğe göre sıralanmıştır. NACE Rev2 sektörleri baz alınarak bir dağılım gözetilmiştir. Ayrıca, ankete katılan işletmelerin toplam çalışan sayısı verilen cevaplardan **10.997 kişi** olarak hesaplanmıştır. Bu da ülkedeki toplam özel sektör istihdamının 10% kadarının temsiliyetine denk düşmektedir.

Söz konusu anket çalışmasında toplam 4 araştırma görevlisi arama yaparak görüşmeleri gerçekleştirmiştir. Tablet üzerinden başarılı anketler belirlenerek, veri doğrulama kontrollerinden sonra, tüm veriler istatistiki hesaplamalar için SPSS programına aktarılmıştır ve analizler bu program üzerinden alınmıştır.

L I P P A  
C O N S U L T A N C Y

## 2. Öne Çıkan Bulgular

- Ankete katılanlardan 24%'ü ülkemizde COVID-19 sağlık krizinin başarısız yönetildiğini belirtmiştir, 36%'sı ne başarılı ne başarısız, 40%'ı ise başarılı yönetildiğine inanmaktadır.
- Ancak, anket katılımcılarının 86%'sı devlet tarafından açıklanan paketin yeterli olmadığını düşünmektedir. İhtiyaç duyulan destekler; düşük faizli uzun vadeli kredi, çalışanlar için daha fazla maaş ve sigorta desteği ve banka faizlerinin düşürülmesi olarak sıralanmıştır.
- Covid-19 krizinin şirket faaliyetlerine getirdiği olumsuz etkiler şöyle sıralanmıştır: Tahsilatlarda aksama (83.5%), satışlardaki düşüş (82%) ve devam eden yatırımların durması (74.4%). Tüm bu olumsuz etkiler şirketlerin likidite sorunu yaşamalarına sebebiyet vermiştir.
- Ankete katılan şirketlerin 54.9% mevcut satışlar/iş hacminin en az 50% ve üzerinde azalacağı görüşündedir.
- Covid-19 krizinden en çok etkilenen sektörler sırasıyla turizm/konaklama, restoran/caf  ve perakende ticaret gibi hizmet sektörleridir.
- Krizin ez az derecede olumsuz etkilediği 3 sektör ise tarım/hayvancılık ve gıda üretimi gibi geleneksel üretim sektörlerine ilave olarak uzaktan çalışma/ödemelerin önem kazanması ile birlikte IT/bilişim sektörü olarak ortaya çıkmıştır.
- Ankete katılan firmaların krize karşı dayanıklılık ve avantaj endeksleri<sup>1</sup> aşağıda belirtilmiş olan 7 soru ile analiz edilmiştir. Buna göre IT/Bilişim, Gıda İmalatı, Marketçilik ve Tarım/Hayvancılık göreceli olarak diğer sektörlerden daha avantajlı ve krizi karlı dayanıklı gözükmüş; Perakende Ticaret, Turizm/Konaklama, İnşaat Emlak ve Gıda Harici İmalat hem avantaj, hem de dayanıklılık konusunda göreceli olarak daha kötü durumdadır.
- Covid-19 krizi ile birlikte 2019'a kıyasla ankete katılanların 45.8%'i satışların/iş hacminin 26-50% oranında azalacağını öngörmüştür. Ortalama daralma beklentisi 47%'dir.
- Uzun vadede ankete katılanların 84%'ü şirket faaliyetlerinin kötü veya çok kötü etkileneceğini beklemektedir. Katılımcıların 90.8%'i ülke ekonomisinin küçüleceğini öngörmektedir.
- Çalışan personelin 36%'sının işini kaybetme riski bulunmaktadır. İşler düzelmediği takdirde işten çıkarma yapmayı öngörüsünde bulunan sektörler; restoran/caf  işletmeciliği (57.1%), perakende ticaret (41.2%), turizm/konaklama 40% olarak sıralanmıştır. Tarım/hayvancılık ve inşaat sektörlerinde bu oran 14-16% civarındadır.

C O N S U L T A N C Y

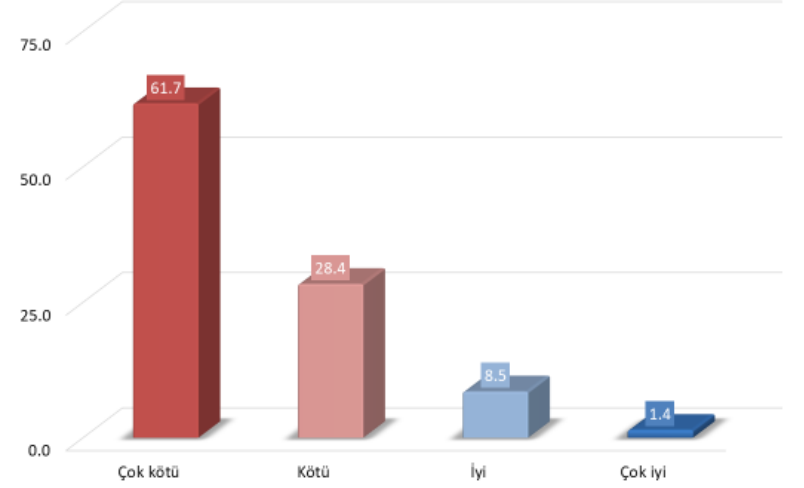
<sup>1</sup> <http://www.turkonfed.org/>

### 3. Anket Bulguları

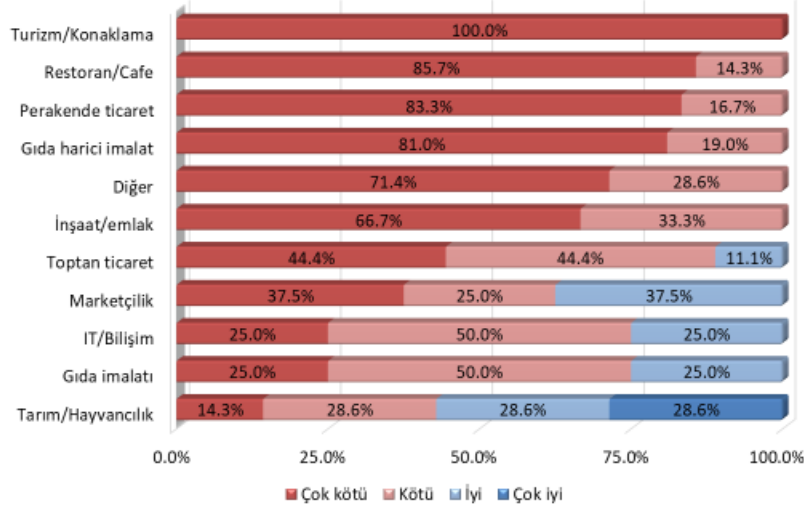
## Covid-19 Krizinin İşletmeler Üzerindeki Genel Etkisi

Ankete katılan 142 işletmenin 61.7%'si gibi yüksek bir yüzdeliği Covid-19 krizinden çok kötü, 23.4%'ü ise kötü şekilde etkilendiğini belirtmiştir. Yani olumsuz etkilere maruz kalan ve kötü etkilenen işletme oranı 90.1% olmuştur. Ankete katılan şirketlerin 9.9%'luk bir kısmı ise Covid-19 krizinden iyi ya da çok iyi olarak etkilendiklerini belirtmişlerdir.

Covid-19'un şirketin bugüne kadar faaliyetleri üzerindeki etkisi nasıl olmuştur?



Covid-19'un şirketin bugüne kadar faaliyetleri üzerindeki etkisi Sektör



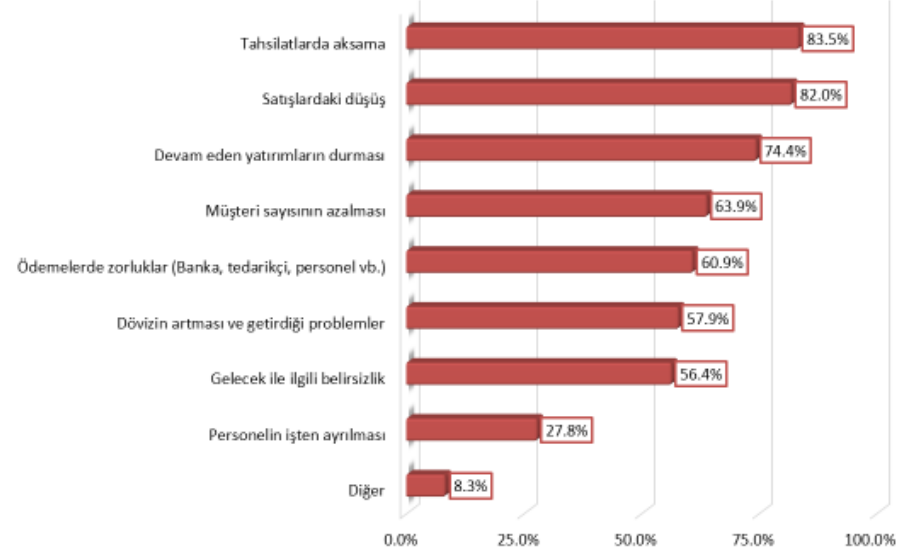
Sektörler bazında bakıldığında ise en çok etkilenen 3 sektör sırasıyla turizm/konaklama (100%), restoran/cafе işletmeciliği (85.7%), perakende ticaret (83.3%) olmuştur.

En az etkilenen sektörler ise hala daha faaliyetlerini sürdüren tarım/hayvancılık (57.2% iyi veya çok iyi), gıda imalatı (25% iyi veya çok iyi) gibi üretim sektörleri ile uzaktan çalışma ve ödemelerin önem kazanmasıyla popülerliği artan IT/bilişim sektörleri olmuştur.

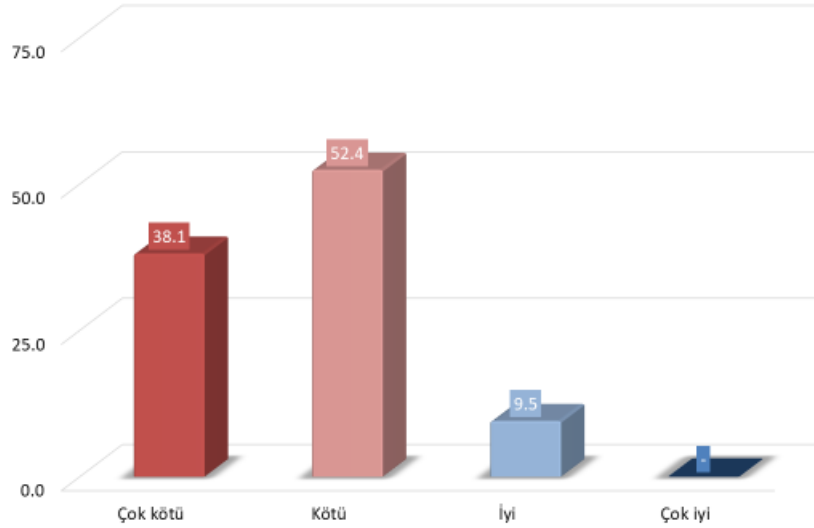
## Covid-19 Krizinin İşletmeler Üzerindeki Genel Etkisi

Covid-19 krizinin şirket faaliyetlerine getirdiği olumsuz etkilerin neler olduğu sorulduğu zaman verilen cevaplar sırasıyla tahsilatlarda aksama (83.5%), satışlardaki düşüş (82%) ve devam eden yatırımların durması (74.4%) şeklinde olmuştur. Tüm bu etkiler şirketlerin likidite pozisyonunu olumsuz etkilemiş olduğu görülmektedir.

### Covid-19'un şirket faaliyetlerine getirdiği olumsuz etkiler



### Covid-19'un tedarik zincirini ne kadar etkileyeceği ile ilgili görüşler

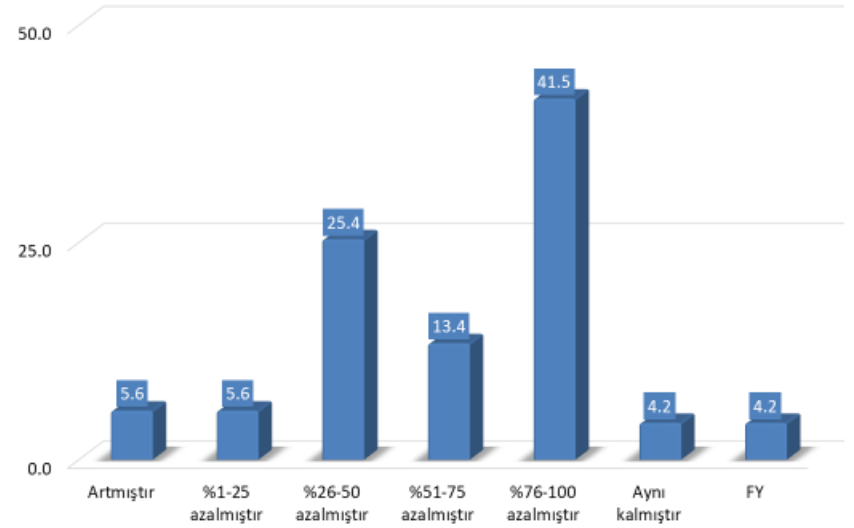


Tüm dünyada olduğu gibi ülkemizde de krizin en olumsuz yanı tedarik zinciri üzerindeki etkisi olmuştur. Ankete katılan şirketlerin 38.1'i Covid-19 krizinin işletmelerin tedarik zincirini çok kötü etkileyeceğini düşünmektedir. Kötü veya çok kötü etkilerinin olacağını düşünenlerin oranı toplamda 90.5 ile yüksek bir seviyededir.

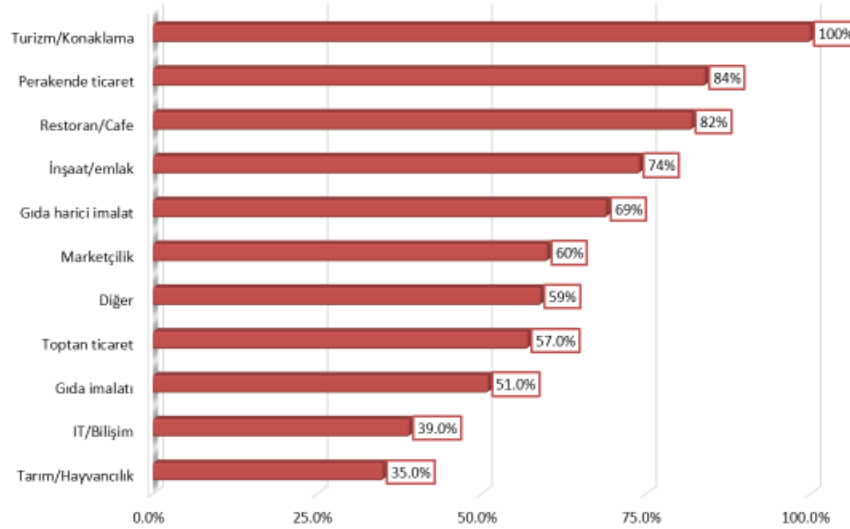
## Covid-19 Krizinin İş Hacmine ve Satışlara Etkisi

Covid-19 krizinin mevcut satışlar/iş hacmi üzerindeki etkisi nasıl olmuştur sorusuna, ankete katılan işletmelerin 41.5'i satışlar/iş hacmi 76-100% aralığında azalmıştır şeklinde cevap vermiştir. 5.6%'sı gibi bir azınlık ise Covid-19'un olumlu etkileri olduğunu ve satışlarının arttığını belirtmiştir.

### COVID-19'un mevcut durumdaki satışlar/iş hacmi üzerindeki etkisi



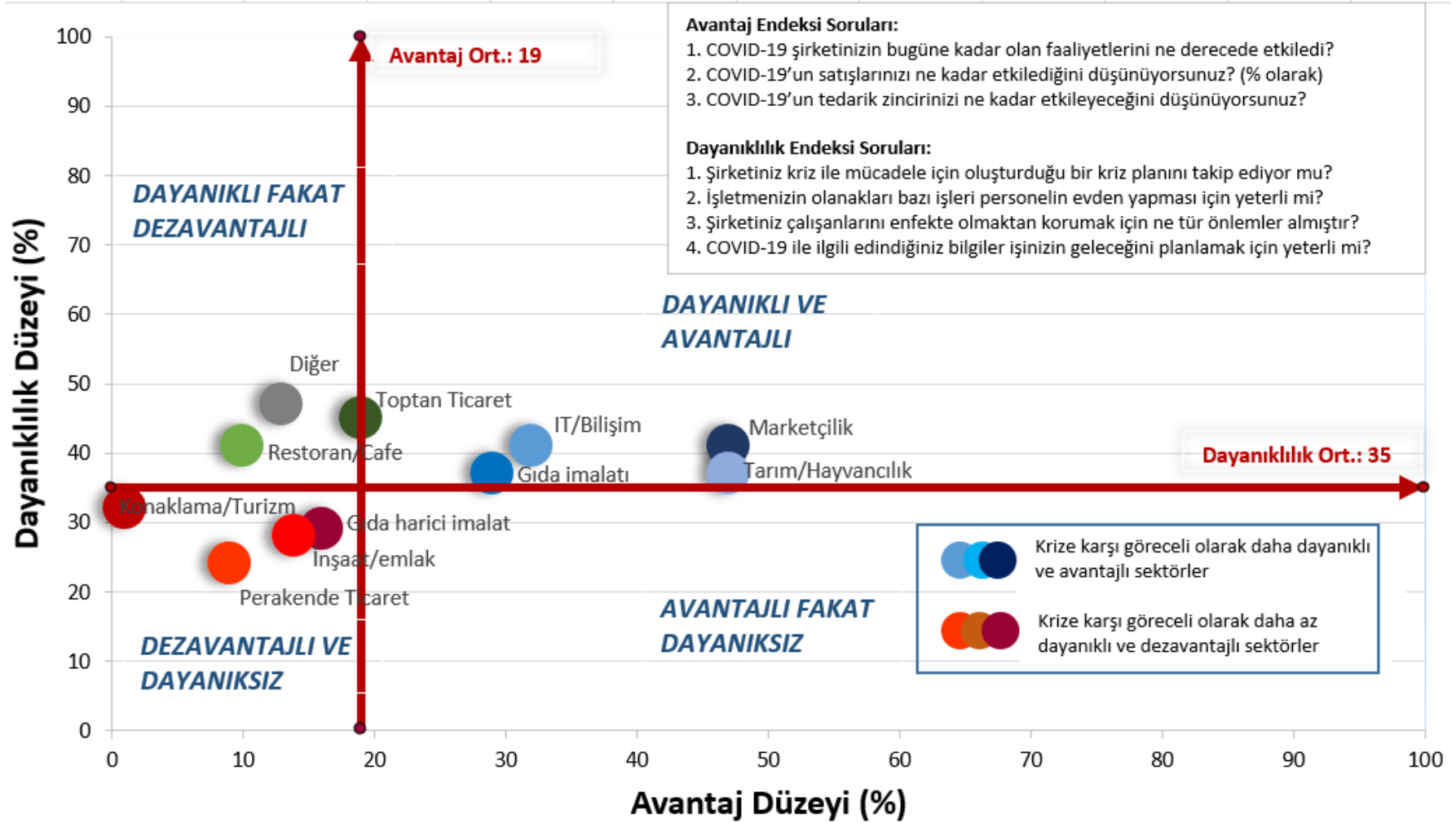
### COVID-19'un mevcut durumdaki satışlar/iş hacmi üzerindeki etkisi Sektör- Satışların azalma oranları



Covid-19 krizinin mevcut durumdaki satışlar ve iş hacmi üzerine en çok etkisi kuşkusuz turizm/konaklama sektöründe olmuştur ve bu sektör tamamen durmuş durumdadır. Bu sektörü sırasıyla perakende ticaret, restoran/cafe ve inşaat/emlak sektörleri takip etmektedir.

L T A N C Y

## Covid-19 Krizine Karşı Dayanıklılık ve Avantajlı Sektörlerin Analizi



Ankete katılan firmaların krize karşı dayanıklılık ve avantaj endeksleri<sup>2</sup> yukarıda belirtilmiş olan 7 soru ile analiz edilmiştir. Buna göre IT/Bilişim, Gıda İmalatı, Marketçilik ve Tarım/Hayvancılık göreceli olarak diğer sektörlerden daha avantajlı ve dayanıklı gözükürken, Perakende Ticaret, Turizm/Konaklama, İnşaat Emlak ve Gıda Harici imalat hem avantaj hem de dayanıklılık konusunda göreceli olarak daha kötü durumdadır.

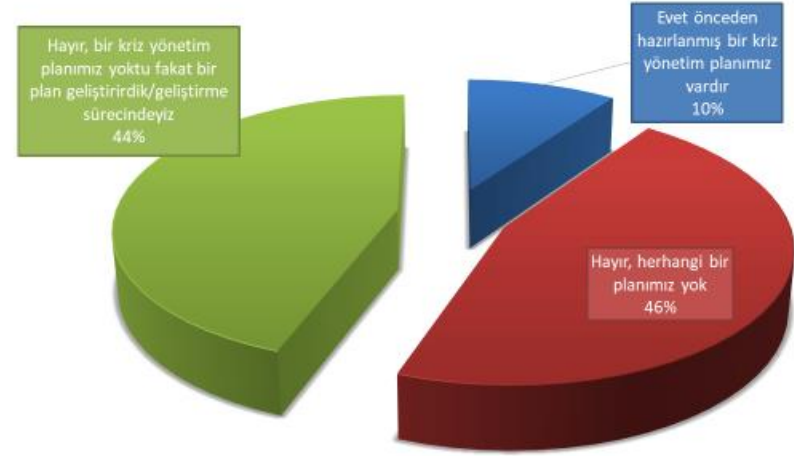
<sup>2</sup> <http://www.turkonfed.org/>



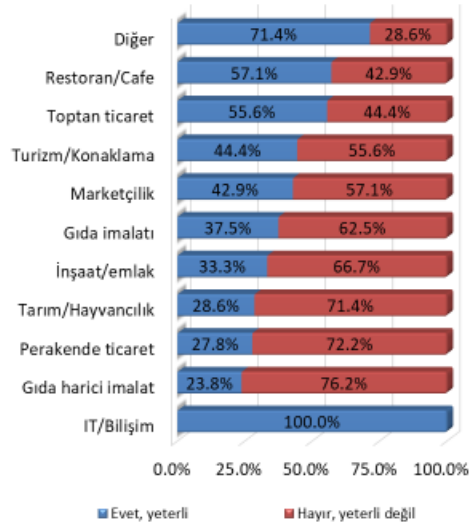
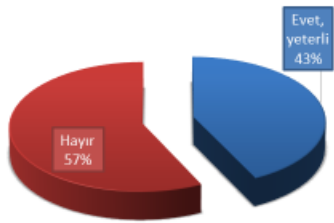
## Covid-19 Krizine Hazır Olma Durumu

Covid-19 krizine, ankete katılan şirketlerin 10%'u önceden hazırlanmış bir planları olduğunu belirtmiştir. 44%'ü ise daha önceden bir planları olmadığını ama bu süreçte bir plan geliştirdiklerini belirtmişlerdir. Bu süreci plansız şekilde yürütmekte olanlar ise 46% olarak ortaya çıkmıştır.

### Kriz planı



### Şirketin dijital olanaklarının (birkısım) personelin evden/uzaktan çalışmasına olanak sağlaması



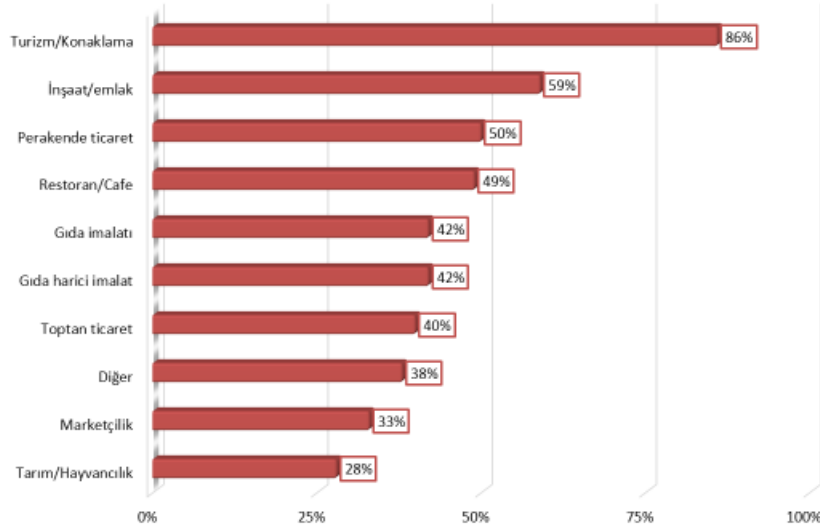
Anket katılımcısı iş insanlarına personellerinin bir kısmı veya tamamının evden veya uzaktan çalışma imkanının olup olmadığı sorulmuştur. IT/bilişim sektöründe 100% olarak sektörün evden çalışması mümkündür. Krizden olumsuz etkilenen turizm/konaklama, restoran/cafeler ve toptan ticaret sektörlerinde ise bu oran 57.1 ve 44.4% arasında değişmektedir.

L T A N C Y

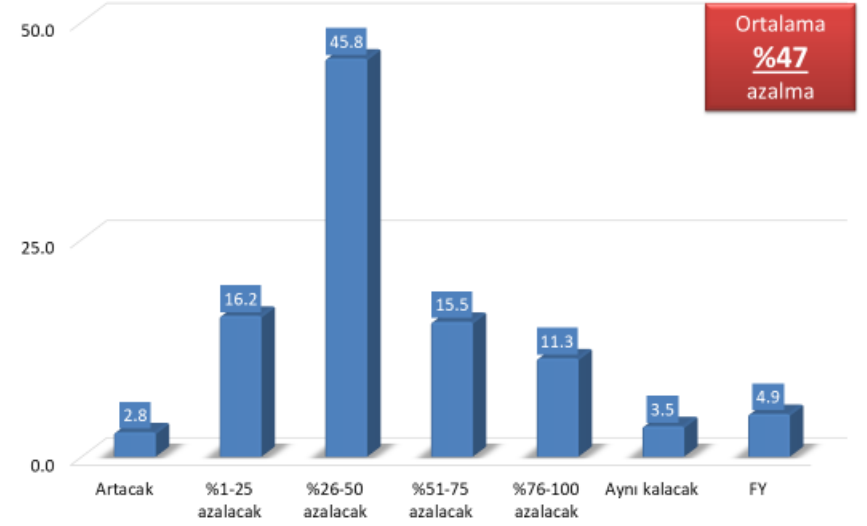
## Covid-19 Krizinin 2020 Hedefleri Üzerindeki Etkileri

Ankete katılan iş insanları, çoğunlukla Covid-19 krizi ile birlikte 2020 yılının 2019'a kıyasla farklı gelişeceğini düşünmektedirler ve katılımcıların neredeyse tamamı satışlarda azalma beklemektedir. Daralmanın genellikle 26-50% aralığında olacağını öngören işletme sayısı 45,8% olmuştur. 11,3% işletme ise 76-100% daralma beklemektedir.

### COVID-19'un 2019'a göre 2020 satışlar/iş hacmi üzerindeki etkisi Sektör- Satışların azalma oranları



### COVID-19'un 2019'a göre 2020 satışları/iş hacmi üzerindeki etkisi



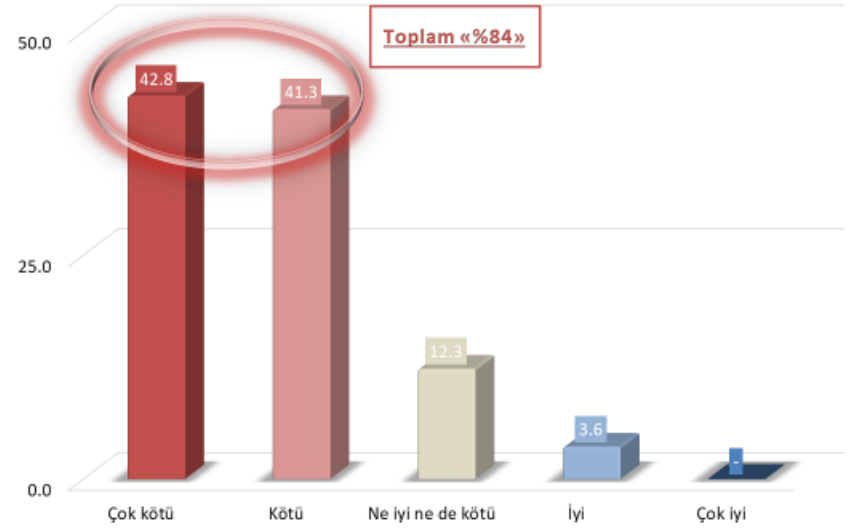
Bu daraldan en fazla etkilenecek sektörler ise Turizm (86%) ve inşaat/emlak (59%) olacaktır. En az daralma beklenen sektör ise Tarım/Hayvancılık (28%) olmuştur.

L T A N C Y

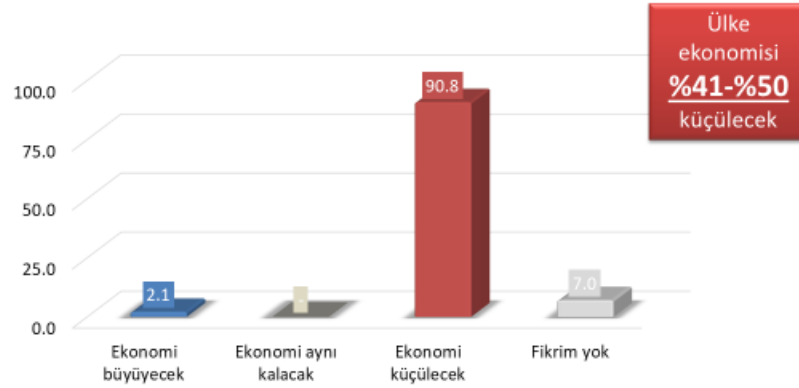
## Covid-19 Krizinin Uzun Vadeli Etkileri

Ankete katılanların verdiği cevaplara göre uzun vadede şirket faaliyetlerinin kötü veya çok kötü etkileneceğini belirtenlerin oranı 84% olmuştur. Sadece 3.6% katılımcı işlerinin iyi yönde değişeceğini belirtmiştir.

### Covid-19'un uzun vadede şirket faaliyetlerini nasıl etkileyeceği ile ilgili görüşler



### Covid-19'un uzun vadede ülke ekonomisini nasıl etkileyecek



Katılımcıların 90.8'i ülke ekonomisinin küçüleceğini öngörmektedir. Hangi oranda küçüleceği sorulduğunda ise verilen cevapların ortalaması 41-50% olarak ortaya çıkmıştır.

## Covid-19 Krizinin İstihdam Üzerindeki Etkisi

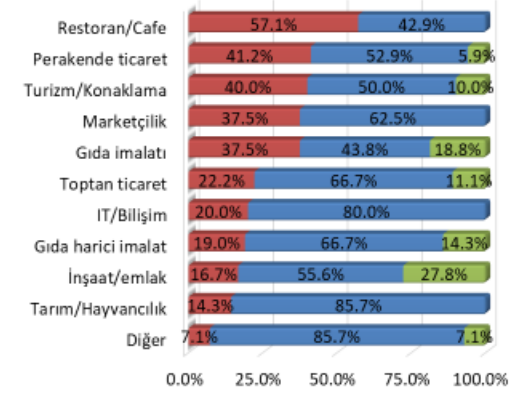
Katılımcılara ilerleyen zamanda personellerini işten çıkarmak zorunda kalıp kalmayacaklarına ilişkin öngörülerini sorulmuştur. 62%'si herhangi bir işten çıkarma durumunun yaşanmayacağını düşünmektedir. En çok işten çıkarılma oranı olan sektörler; restoran/café işletmeciliği (57.1%), perakende ticaret (41.2%), turizm/konaklama (40%) olarak sıralanmıştır. Tarım/hayvancılık ve inşaat sektörlerinde bu oran 14-16% civarındadır.

Diğer yandan, soruya cevap veren işletmelerin toplam personel sayısı içerisinde kaç kişinin işsiz kalma olasılığı olduğu hesaplanınca bu oranın 36% olduğu görülmektedir.

### Covid-19 nedeni ile çalışanlarınızı işten çıkarmak zorunda kalacağınızı öngörüyorsunuz mu?

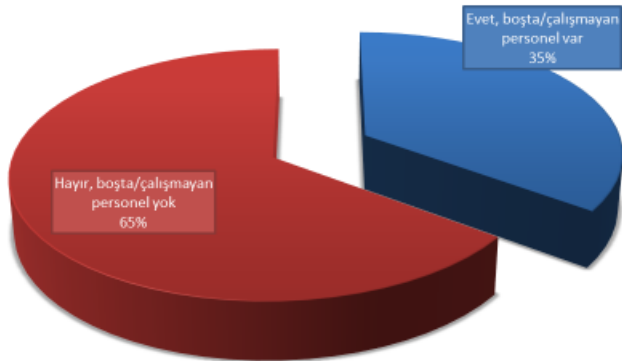


Çalışan personelin **%36'sinin** işsiz kalma riski vardır.



■ Evet, işten çıkarmayı düşünüyorum  
■ Hayır, işten çıkarmayı düşünmüyoruz  
■ Emin değilim/kararsızım

### Şirketin faaliyetlerinin azalması nedeni ile boşta/çalışmayan personel faaliyetlerine devam eden şirketler

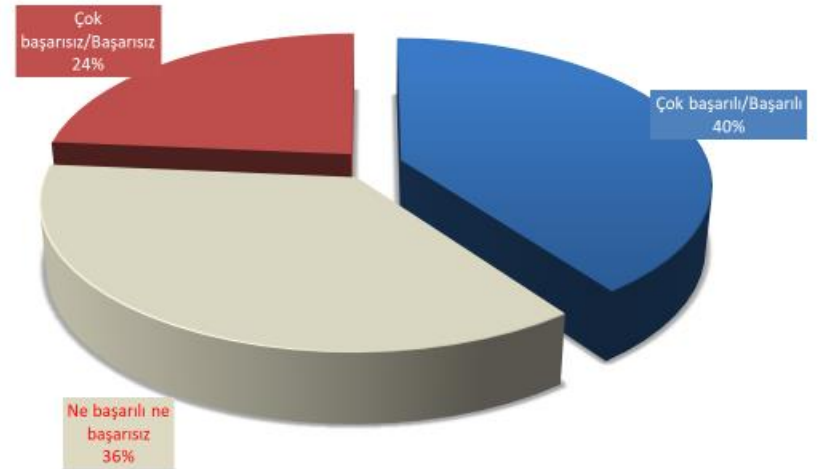


Azalan iş hacmi ve dolaylı kayıplar dolayısı ile faaliyetlerine devam eden işletmeler arasında 35%'i boşta ve çalışmayan personeli olduğunu belirtmiştir. Bu soru sadece bakanlar kurulu tarafından çalışmasına izin verilen işletmelere sorulmuştur.

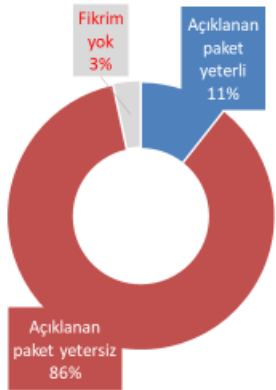
## Covid-19 Krizinin Yönetimi

Bu sorumuzda anket katılımcılarından Covid-19 krizi ile sağlık ve ekonomi alanında yapılan mücadeleye ilişkin görüşleri alınmıştır. Ankete katılanlardan 24%'ü ülkemizde krizin başarısız, 36%'sı ne başarılı ne başarısız, 40% ise başarılı yönetildiğini belirtmiştir.

### Covid-19'un ülkemizde ne derece başarılı yönetildiği ile ilgili görüşler



### Devlet tarafından açıklanan destek paketlerinin yeterli mi?



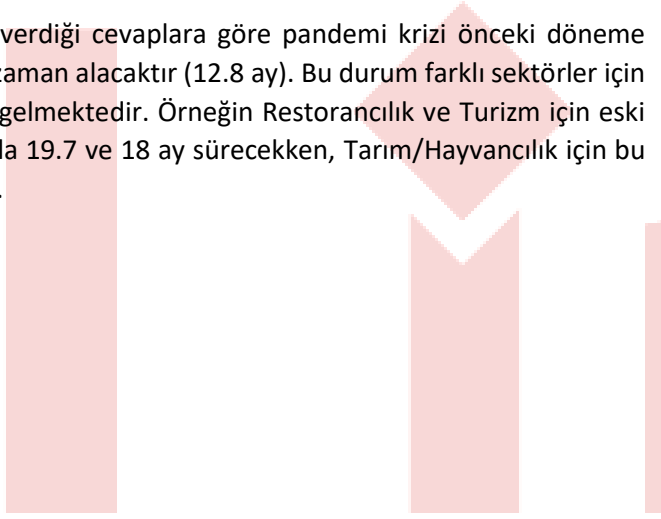
### Devlet tarafından açıklanan paketlerin ötesinde ihtiyaç duyulan destekler



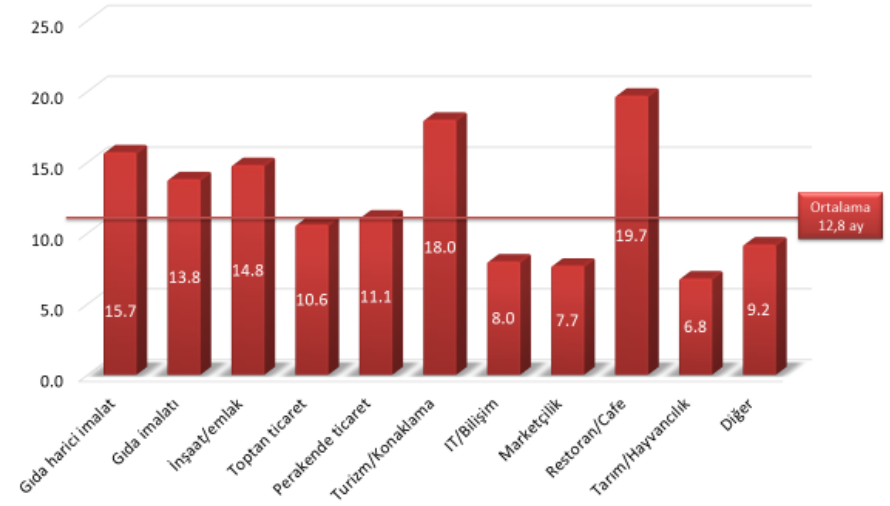
Anket katılımcılarının 86%'sı devlet tarafından açıklanan paketin yeterli olmadığını düşündüğünü belirtmiştir. Daha fazla ihtiyaç duyulan destekler sırasıyla düşük faizli uzun vadeli kredi (26%), çalışanlar için daha fazla maaş ve sigorta desteği (23%) ve vergi indirimi/muafiyeti (9%) olarak sıralanmıştır. Özellikle en fazla söylenen ilk iki cevabın mevcut pakette bu yönde uygulanan desteklerin yeterli görülmediği şeklinde yorumlanabilir.

## Kriz Öncesi Döneme Dönüş Süresi ile İlgili Tahminler

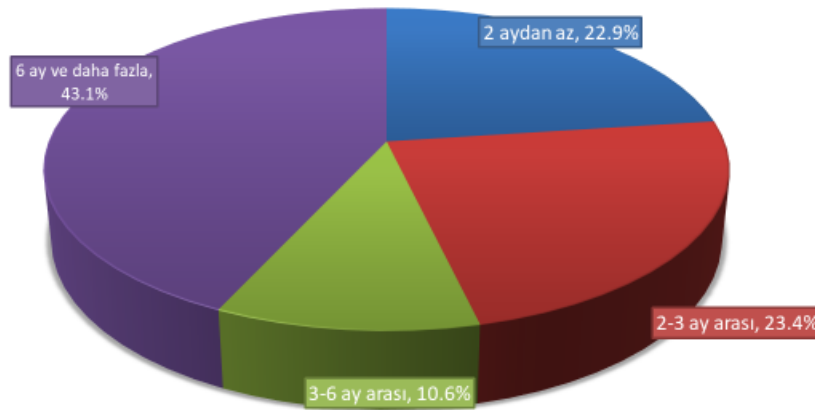
Anket katılımcılarının verdiği cevaplara göre pandemi krizi önceki döneme dönüş bir yıldan fazla zaman alacaktır (12.8 ay). Bu durum farklı sektörler için farklı sürelerle karşılık gelmektedir. Örneğin Restorancılık ve Turizm için eski seviyeye dönüş sırasıyla 19.7 ve 18 ay sürecekken, Tarım/Hayvancılık için bu süre yalnızca 6.8 aydır.



Şirketlerin pandemi öncesi dönemlerine en erken ulaşmayı bekledikleri tahmini zaman



Mevcut durumun devam etmesi durumunda (çeklere uygulanan erteleme dikkate alınarak) şirketlerin kaç ay finansal likiditelerinin kaldığı ile ilgili tahmini görüşleri

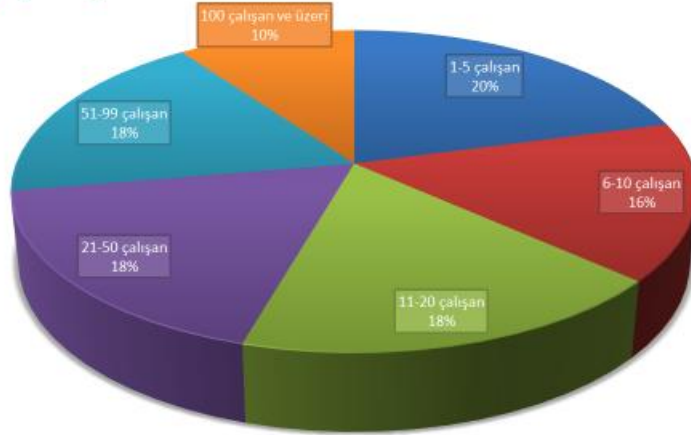


İşletmelerin 22.9%'u eğer mevcut durum devam ederse 2 aydan daha az bir süre içerisinde likidite sıkıntısından dolayı işletmelerinin iflas etme noktasına geleceğini belirtmiştir. 23.4% ise en fazla 2-3 ay arasında aynı duruma düşeceklerini belirtmiştir. 6 ay ve daha fazla şeklinde cevap veren işletme oranı 43,1% olmuştur.

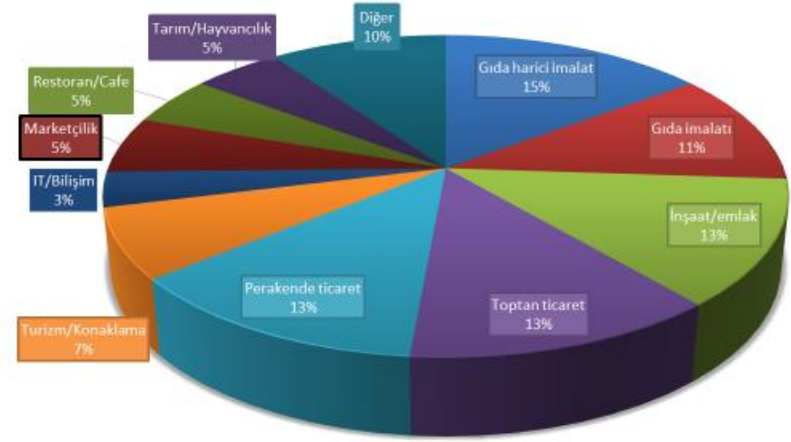
L T A N C Y

## Ankete Katılan Şirketlerin Profili

Çalışan sayısı



Sektör



Ankete katılım gösteren işletmelerin 28% kadarı 51 ve daha fazla çalışan sayısına sahipken 18'i 21-50 çalışan sayısı ve yine 18'i 11-20 çalışan sayısına sahiptir. Ankete katılan 142 şirketin toplam çalışan sayısı 10.997 ile oldukça büyük bir rakamdır ve ülkedeki toplam işgücü temsiliyetinin yaklaşık 8%'i, özel sektörün ise %10'u bu çalışmada karşılanmıştır. Diğer yandan toptan ve perakende ticaret (toplam 26% ile) ankette temsil edilmiştir. Diğer çalışmalardan farklı olarak imalat sektörü Gıda imalatı ve Gıda harici imalat olarak ayrıştırılmıştır. Gıda harici imalat 15% ve Gıda imalatı ise 11% olarak temsil edilmiştir. Benzer şekilde market işletmeciliği (5%) de toptan/perakende ticaret grubundan ayrılarak analiz edilmiştir. İşletmelerin bölgesel dağılımının reel verileri yansıtmaması konusunda kriz tüm bölgeleri eşit derecede etkilediğinden hassasiyet aranmamış ve bir analiz yapılmamıştır.